



# UN PARTENAIRE SOLIDE

RAPPORT SUR LA SOLVABILITÉ  
ET LA SITUATION FINANCIÈRE  
31 DÉCEMBRE 2022 - PSH



# Table des matières

---

<b>TABLE DES MATIERES .....</b>	<b>2</b>
<b>SYNTHÈSE.....</b>	<b>3</b>
<b>A. ACTIVITÉ ET RÉSULTATS.....</b>	<b>4</b>
<b>B. SYSTÈME DE GOUVERNANCE .....</b>	<b>8</b>
<b>C. PROFIL DE RISQUE.....</b>	<b>11</b>
<b>D. VALORISATION À DES FINS DE SOLVABILITÉ.....</b>	<b>14</b>
<b>E. GESTION DU CAPITAL.....</b>	<b>16</b>
<b>F. QUANTITATIVE REPORTING TEMPLATES (QRT) – PSH .....</b>	<b>18</b>
<b>G. QUANTITATIVE REPORTING TEMPLATES (QRT) – P&amp;V ASSURANCES.....</b>	<b>19</b>

# Synthèse

---

PSH est le holding coopératif d'assurance du Groupe P&V regroupant les associés de référence.

PSH est la garante de l'éthique et des valeurs du Groupe P&V dans le cadre de son appartenance à l'économie sociale. Conformément à ses valeurs et à la responsabilité sociétale du Groupe, PSH garantit la cohérence et la complémentarité des stratégies et politiques générales développées dans les différents domaines d'activités du Groupe P&V.

C'est au niveau de P&V Assurances que se définissent les stratégies et politiques générales développées dans le secteur Assurances du Groupe P&V (et les activités qui sont liées). En tant qu'entité responsable, P&V Assurances établit les exigences en matière de gouvernance interne du Groupe qui sont appropriées à sa structure, ses activités et ses risques, en instaurant notamment une répartition claire des responsabilités. Elle s'assure que le système de gestion des risques de l'ensemble du Groupe est effectif.

Le résultat net consolidé du Groupe sur l'année 2022 atteint un montant de EUR 42,8 millions (2021 : EUR 37,8 millions).

Le Groupe P&V réalise annuellement une évaluation de ses risques et ce, afin d'y apporter la meilleure réponse possible. Les résultats de cet exercice donnent lieu à l'identification des risques majeurs auxquels est soumis le Groupe P&V pour chacune de ses activités, ainsi qu'à la définition des mesures d'atténuation de ces risques.

Le ratio de solvabilité II de PSH au 31 décembre 2022 est robuste à 171% suivant l'approche standard et dépasse largement le minimum réglementaire de 100%. Ce ratio représente le rapport entre d'une part les fonds propres<sup>1</sup> de EUR 1,753 milliards et d'autre part le capital de solvabilité requis<sup>2</sup> de EUR 1023 millions.

L'année 2022 a été marquée par une forte hausse de l'inflation liée en grande partie à l'explosion des prix de l'énergie à la suite du déclenchement de la guerre en Ukraine. Les effets de cette guerre n'a pas d'impact direct sur l'activité d'assurance de P&V, mais la forte inflation a un impact négatif sur la masse salariale et les coûts des sinistres. Par contre cet effet a été partiellement compensé par des revenus obligataires plus importants suite à la remontée des taux d'intérêt et à des adaptations tarifaires sur les contrats d'assurances non-vie dont le plein impact se matérialisera en 2023.

---

<sup>1</sup> Il s'agit des fonds propres éligibles au sens de la norme de solvabilité II

<sup>2</sup> Le capital de solvabilité requis correspond au minimum de fonds propres que PSH doit avoir à disposition en fonction de son profil de risque et conformément aux règles de solvabilité II

# A. Activité et résultats

---

## Qui sommes-nous ?

**Le Groupe P&V est un groupe coopératif belge d'assurances.**

**Depuis notre création en 1907, notre objectif est qu'un maximum de personnes accède à une protection digne de ce nom.** Ce qui conditionne toujours notre façon d'agir avec tous ceux qui nous approchent dans le cadre de nos activités.

**Nos marques nous permettent de proposer une large gamme de solutions d'assurances** aux particuliers, aux indépendants, aux entreprises et aux institutions.

**Les intermédiaires professionnels d'assurances sont un maillon essentiel de notre distribution.** Nous croyons fortement dans la valeur ajoutée de conseils personnalisés d'un courtier ou d'un agent. Parallèlement, les clients ont la possibilité de nous contacter directement, online ou via des call centers. En outre, nous nous engageons dans des partenariats, par exemple avec des constructeurs automobiles, et nous disposons d'une équipe commerciale interne qui se consacre aux grandes entreprises et à la clientèle institutionnelle.

**Pour nos partenaires de distribution et nos clients, nous voulons être un partenaire concerné, loyal et proche.** Et pour cela, nous les impliquons activement dans notre stratégie et dans le développement de nos produits. Les besoins réels des clients constituent donc le fondement, et de nos couvertures d'assurance, et de notre service après sinistre.

**Nous nous concentrons exclusivement sur le marché belge** que nous connaissons en profondeur. Cet ancrage local garantit la stabilité nécessaire à nos clients, partenaires de distribution et collaborateurs. Nous échangeons toutefois également nos connaissances et nos expériences avec des assureurs coopératifs et mutualistes étrangers. Ainsi, nous sommes actifs dans divers groupements européens ou internationaux comme Euresa<sup>3</sup>, Amice<sup>4</sup> et ICMIF<sup>5</sup>.

**L'essentiel de nos bénéfices réalisés est réinvesti dans notre Groupe** afin de garantir notre solidité financière, ainsi que la qualité de nos produits et services.

**Nous contribuons enfin activement à une citoyenneté responsable** et à une société plus solidaire, notamment via la Fondation P&V.

---

<sup>3</sup> Club d'Entreprises centré sur l'innovation dans l'assurance, Euresa favorise le partage d'expériences et la mise en réseau des compétences entre ses membres.

<sup>4</sup> AMICE, l'Association des assureurs mutuels et des coopératives d'assurance en Europe, a pour objectif premier de faire entendre la voix du secteur de l'assurance mutuelle et coopérative en Europe, et de garantir la prise en compte des intérêts de ses membres afin de créer des conditions de marché équitables pour tous les assureurs en Europe, indépendamment de leur forme juridique.

<sup>5</sup> L'ICMIF vise à promouvoir et à collaborer avec le secteur de l'assurance mutuelle et coopérative dans le monde entier en mettant à disposition de ses membres des informations et des services de pointe et de grande valeur, et en représentant les intérêts du secteur mondial de l'assurance mutuelle et coopérative.

## Quelle est notre vision ?

Le client trouve au sein du Groupe P&V l'assurance d'une protection adéquate. Le Groupe P&V mobilise son expertise pour que chacun se prémunisse au mieux des aléas de la vie et planifie son avenir.

Le Groupe P&V est reconnu pour l'implication de ses collaborateurs envers ses clients et autres parties prenantes.

En facilitant l'accès à l'assurance au plus grand nombre et en veillant à ce que chacun soit correctement assuré, le Groupe P&V traduit son engagement pour une société solidaire et durable.

## Quelles sont nos missions ?

Comme groupe coopératif belge, nous privilégions :

### ➤ **L'accessibilité**

Nous proposons des protections répondant à l'essentiel des besoins actuels et futurs de chacun, qu'il s'agisse d'un particulier, d'un indépendant, d'une entreprise ou d'une institution. Nos solutions d'assurance offertes au juste prix sont simples et transparentes.

### ➤ **La prévention**

Nous combinons nos compétences d'assureur aux technologies nouvelles, pour des réponses novatrices de prévention et de réduction des risques.

### ➤ **La durabilité**

Notre stratégie et nos actions contribuent au développement de notre entreprise et de la société en général, sur le plan économique, social et environnemental.

## Marques et réseaux de distribution

**Le Groupe P&V propose ses solutions d'assurance via différentes marques et divers canaux de distribution.**

### *2 marques fortes*

Les marques du Groupe P&V soutiennent sa stratégie de distribution et s'adressent au client final et aux partenaires de distribution :



P&V pour les agents



VIVIUM pour les courtiers

Les deux marques trouvent leur origine dans la vision, les missions et les valeurs du Groupe P&V, mais conservent chacune un caractère propre et des principes de marque spécifiques. L'essence de chaque marque est fonction des segments de clients prioritairement retenus et des spécificités de chaque canal de distribution.

### *Les labels d'expertises*

Le Groupe P&V utilise également des labels de qualité, comme Arces et Previdis, garants d'une offre de référence dans leurs domaines respectifs (protection juridique, prévention). A leurs côtés, coexistent également un label de niche PNP (Piette & Partners), label d'assurance régional (Flandre).

Depuis 1994, le Groupe P&V collabore avec IMA (Inter Mutuelles Assistance) pour les prestations d'assistance à ses assurés. Cette collaboration avec IMA permet au Groupe P&V de pouvoir offrir à ses assurés des services d'assistance innovants.

## Résultats IFRS de 2022

### Résultat du groupe

Le résultat net consolidé du Groupe P&V sur l'année 2022 atteint un montant de EUR 42,8 millions (2021 : EUR 37,8 millions).

Le résultat net augmente de EUR 4,9 millions. Ceci s'explique par une augmentation des autres éléments du résultat de EUR 13,8 millions, une augmentation du résultat technique de EUR 9,4 millions et par une diminution du résultat financier de EUR 18,3 millions.

### Résultat technique

L'augmentation du résultat technique de EUR 9,4 millions s'explique par une hausse des primes acquises<sup>2</sup> de EUR 61,3 millions et une augmentation plus faible des charges techniques<sup>1</sup> de EUR 51,9 millions.

Les primes d'assurance Vie représentent 49,9% des primes brutes du Groupe P&V.

Les primes brutes Vie augmentent par suite d'une hausse de l'encaissement en Vie collective de 9,1%. L'encaissement en Vie individuelle diminue de 6%.

En branche 21<sup>6</sup>, les primes récurrentes augmentent de +6% et les primes uniques augmentent de +69,7%.

Les primes brutes d'assurance Non-vie augmentent de EUR 71,3 millions. Cette augmentation s'explique par une progression de l'encaissement de 8,2% principalement dans les segments des Entreprises et Accidents de Travail. Une progression de l'encaissement est enregistrée dans tous les segments (Auto, Particuliers, Entreprises, AT, PJ, Maladie).

### Résultat financier

Le résultat financier a diminué de EUR 18,3 millions pour atteindre EUR 427,0 millions en 2022 contre EUR 445,3 millions en 2021. On constate une diminution du résultat financier non courant<sup>7</sup> (EUR -1,7 millions) qui s'explique principalement par des réductions de valeurs nettes sur actions et dérivés et des impairments sur immeubles de placement compensée par une augmentation des reprises de corrections de valeur. Nous constatons également une diminution du résultat financier courant<sup>8</sup> (EUR -16,6 millions).

---

<sup>2</sup> Il s'agit des primes acquises nettes de réassurance, qui sont constituées de la proportion des primes relatives aux risques de l'année, desquelles on a déduit les primes de réassurance.

<sup>1</sup> Les charges techniques sont constituées des prestations en cas de sinistre et de pension.

<sup>6</sup> Assurances vie offrant un taux d'intérêt minimum garanti

<sup>7</sup> Le résultat financier non courant se réfère à des transactions non récurrentes comme des boni ou mali de change, des écarts sur éléments monétaires, des plus-values réalisées ou non réalisées sur titres, des reprises de réductions de valeur actées ou des pertes sur produits dérivés.

<sup>8</sup> Le résultat financier courant se réfère à des transactions récurrentes comme les intérêts reçus sur dépôts, les intérêts payés sur comptes à vue ou emprunts, les revenus d'obligations-actions-sicav, les intérêts sur prêts hypothécaires ou encore les frais de gestion des placements.

## B. Système de gouvernance

---

Le système de gouvernance désigne l'ensemble des règles, processus et structures déterminant la manière dont l'entreprise est définie, gérée et contrôlée.

Les principes de gouvernance interne du Groupe P&V ont pour objectifs de rationaliser la structure de l'organisation du Groupe, de maximiser les synergies, d'assurer la continuité dans la gestion et de veiller à l'application cohérente de la stratégie du Groupe dans ses différentes entités.

### ✓ La société faîtière PSH

PSH, laquelle regroupe les coopérateurs historiques du Groupe P&V, est la garante de l'appartenance du Groupe P&V à l'économie sociale.

En tant que société faîtière, elle est appelée à garantir la cohérence et la complémentarité des stratégies et politiques générales développées dans les différents secteurs d'activités du Groupe P&V. Pour ce faire, PSH agit dans les différents organes d'administration en proposant la désignation des membres non exécutifs représentant les associés de référence de P&V Assurances.

### ✓ P&V Assurances

C'est au niveau de P&V Assurances que se définissent les stratégies et politiques générales développées dans le secteur Assurances du Groupe P&V (et les activités qui sont liées ou connexes à ce secteur).

En tant qu'entité responsable, P&V Assurances établit les exigences en matière de gouvernance interne du Groupe qui sont appropriées à sa structure, ses activités et ses risques, en instaurant notamment une répartition claire des responsabilités. Elle s'assure que le système de gestion des risques et le contrôle interne de l'ensemble du Groupe soient effectifs.

Dans le cadre de cette organisation, P&V Assurances veille à ne pas compromettre les responsabilités propres à chaque Conseil d'administration des sociétés du Groupe.

### ✓ Structure de gestion au sein de P&V Assurances

Au niveau de sa structure de gestion, P&V Assurances a organisé une séparation entre d'une part, la conduite des activités qui est confiée à un Comité de direction, et d'autre part, la définition de la stratégie générale qui revient au Conseil d'administration.

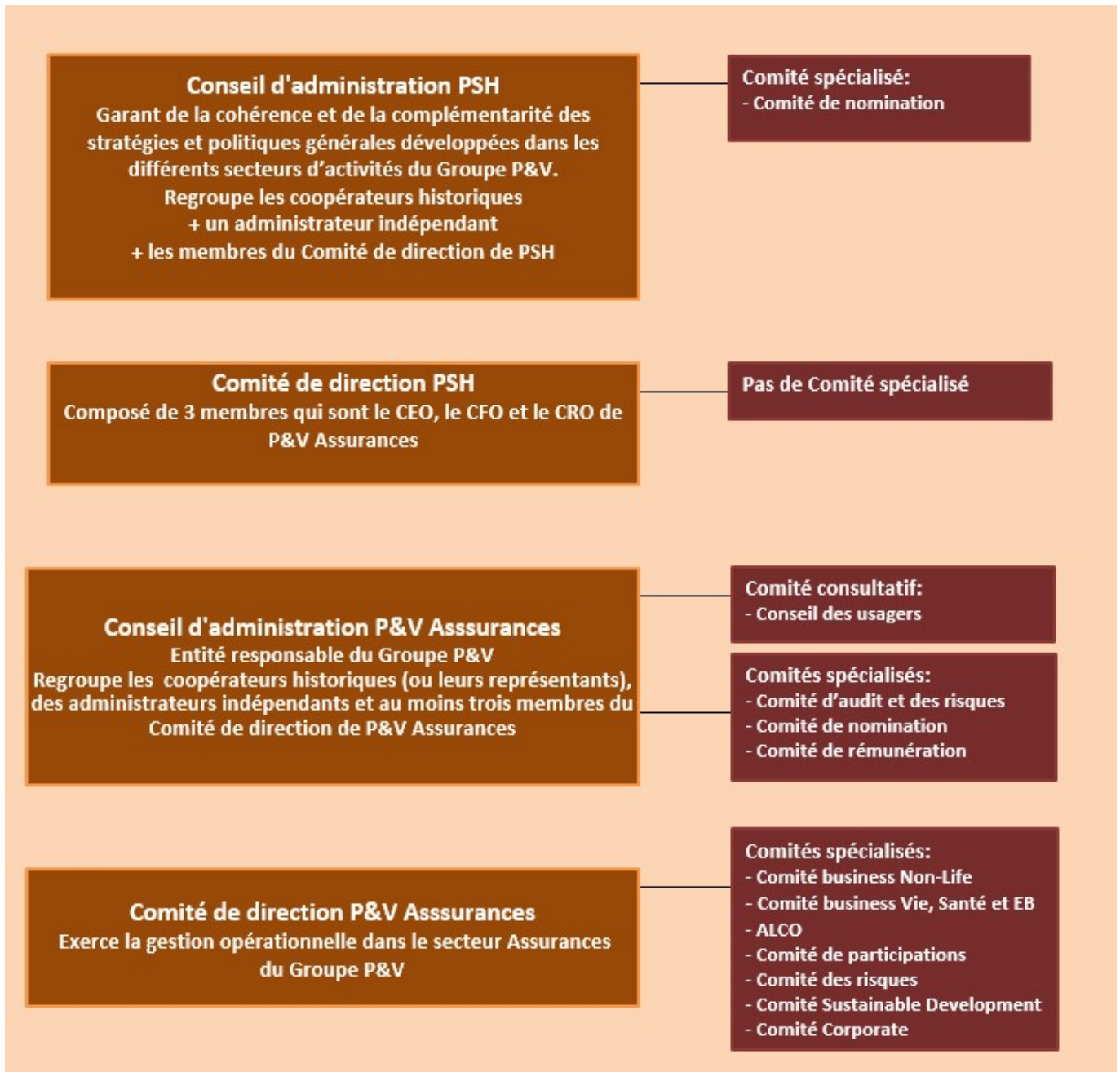
A côté de la stratégie générale de l'entreprise, le Conseil d'administration définit la politique en matière de risques et exerce la surveillance des activités de l'entreprise. D'une manière générale, il pose tous les actes qui lui sont réservés en vertu du Code des sociétés.

Le Comité de direction est chargé de la gestion opérationnelle de P&V Assurances, de la mise en œuvre du système de gestion des risques et de la mise en place d'une structure organisationnelle et



opérationnelle adéquate, dans les limites de la stratégie générale définie par le Conseil d'administration.

Les principes de gouvernance interne sont illustrés dans l'organigramme structurel repris ci-après.



#### ✓ Structure organisationnelle

P&V Assurances a mis en place quatre fonctions de contrôle indépendantes efficaces et permanentes, séparées des départements où ont lieu les activités à risques. Il s'agit des fonctions de

gestion des risques, actuarielle, de compliance et d'audit interne. Elles se coordonnent et collaborent étroitement entre elles.

#### ✓ Système de contrôle interne

P&V Assurances dispose d'un système de contrôle interne adapté à ses activités, compte tenu de la nature, de la taille et de la complexité de ses activités et des risques qui y sont liés. Le contrôle interne constitue l'ensemble des mesures qui, sous la responsabilité du Comité de direction, doit assurer :

- une conduite des affaires ordonnée et prudente, encadrée d'objectifs bien définis ;
- une utilisation économique et efficace des moyens engagés ;
- une connaissance et une maîtrise adéquate des risques en vue de protéger le patrimoine ;
- l'intégrité et la fiabilité de l'information financière et de celle relative à la gestion ;
- le respect des lois et règlements ainsi que des politiques générales, plans et procédures internes.

Le système de contrôle interne doit dès lors faire partie intégrante des activités journalières de manière efficace et effective.

## C. Profil de risque

L'activité d'assurance génère un certain nombre de risques qu'il convient de gérer de manière appropriée.

Le schéma ci-après reprend de manière synthétique les risques auxquels le Groupe P&V est soumis.

Risque d'Assurances en Non-Vie et santé NSLT	Risque d'Assurances en Vie	Risque d'Assurances en Santé	Risque Marché	Risque de Défaut / Contrepartie	Risque Opérationnel	Risque de Liquidité	Risque Stratégique et Business
Primes	Mortalité	Longévité /mortalité	Taux d'intérêt	Réassurance	Fraude	Liquidité récurrente	Stratégique
Provisionnement	Longévité	Incapacité	Actions	Instruments Dérivés	Employabilité		Réputation
Catastrophe Non-Vie	Frais Vie	Frais/révision	Immobilier	Prêts hypothécaires	Conformité et conduite		Sustainability
	Rachat	Catastrophe	Spread	Autres	Dompage aux actifs physiques		
	Catastrophe Vie	Autres	Devise		IT et technologie		
			Concentration		Tiers		
			Inflation		Continuité de l'activité		
					Exécution, gestion des processus et projets		

Le Groupe P&V réalise continuellement une évaluation des risques afin d'y apporter la meilleure réponse.

Les résultats donnent lieu à l'identification des risques majeurs auxquels est soumis le groupe pour chacune de ses activités, ainsi qu'à la définition d'actions d'atténuation.

Les principaux risques auxquels le Groupe P&V est soumis sont :

- le risque stratégique : le risque de perte ou changement de valeur résultant de l'incapacité à implémenter les business plans et stratégies appropriés, de prendre des décisions, d'allouer des ressources, ou de s'adapter aux changements de l'environnement business.
- les risques financiers et en particulier les risques liés à des changements de taux, les risques d'actions, obligataires et inflation;
- les risques d'assurances qui sont les risques de souscription, de sous-provisionnement et le risque catastrophique ;
- les risques dits non financiers tels que le risque lié à la capacité d'attirer et conserver des talents, le cyber-risque, les risques liés induits par le changement climatique, les risques liés aux données, les risques liés au recours grandissant à des tiers, ainsi que les risques de conformité.

Les risques repris dans le schéma ci-dessus sont décrits plus en détail ci-dessous.

*Les risques d'assurance Non-Vie se composent :*

- du risque que les primes demandées aux assurés ne soient pas suffisantes ;
- du risque que les provisions techniques servant à couvrir les engagements vis-à-vis des assurés (principalement les sinistres et prestations de pension) ne soient pas suffisantes ;
- du risque de catastrophe impliquant de nombreux assurés ;

*Les risques d'assurance Vie comprennent :*

- le risque que le nombre de décès couverts par des contrats soit supérieur aux évaluations ;
- le risque que l'espérance de vie des assurés couverts par un contrat pension soit supérieure aux attentes ;
- le risque lié aux frais futurs de gestion des contrats qui peuvent être supérieurs aux budgets ;
- le risque lié aux chutes des contrats, c'est-à-dire les contrats résiliés avant échéance ;
- le risque de catastrophe impliquant de nombreux assurés ;

*Les risques d'assurance Santé* sont de même nature que les risques d'assurance Vie et d'assurance Non-Vie.

*Les risques de marché* sont liés aux investissements que la compagnie réalise : ceux-ci se répartissent comme suit :

- le risque de taux d'intérêt qui peut se matérialiser essentiellement soit par une période longue de taux bas, soit par une remontée brutale des taux d'intérêt ;
- le risque de baisse significative du cours des actions ;
- le risque de moins-value sur des investissements immobiliers ;
- le risque d'augmentation du risque de défaut des émetteurs d'emprunt ;
- le risque de devise lié aux mouvements des taux de change ;
- le risque de concentration dans un nombre trop peu diversifié d'actifs différents ;
- le risque d'inflation qui grimpent les coûts des dédommagements, notamment dans les assurances pour l'immobilier et l'automobile, les pénuries de matériaux, main-d'œuvre, composants et pièces détachées faisant grimper les frais généraux.

*Les risques de défaut/contrepartie* naissent du non-remboursement potentiel des contreparties/débiteurs de la compagnie, tels que les réassureurs, les contreparties dans le cadre de produits dérivés, les intermédiaires et clients, et les emprunteurs hypothécaires.

*Les risques opérationnels* peuvent se matérialiser par :

- de fraudes internes ou externes ;
- de pratiques d'emploi et sécurité au travail ;
- de la non-conformité aux lois et réglementations en vigueur ;
- de dommages aux actifs physiques de P&V ;
- d'impacts issus de problèmes IT et technologiques ;
- de sous-traitance vers un tiers ;
- d'une incapacité à conduire les activités de P&V normalement ;
- d'un problème d'exécution, de gestion des processus ou de projets.

*Le risque de liquidité* consiste à ne pas disposer des liquidités suffisantes à un prix soutenable lorsque des échéances de la compagnie sont dues.

*Le risque stratégique* se compose d'une part du risque de ne pas adopter la stratégie adéquate et d'autre part d'échouer dans sa mise en œuvre.

*Le risque de réputation* consiste à souffrir d'une publicité négative portant préjudice à la confiance des assurés.

*Le risque en matière de durabilité (sustainability)* est défini comme étant un événement ou une situation dans le domaine environnemental, social ou de la gouvernance qui, s'il survient, pourrait avoir une incidence négative importante, réelle ou potentielle, sur la valeur de l'investissement. Le risque en matière de durabilité peut être réparti en trois catégories :

- Le risque physique (lié à des changements climatiques) qui est directement liés à des événements climatiques (tels que inondations, incendies, tempêtes) ainsi qu'à des transformations climatiques sur le long terme (telles que les précipitations, variations extrêmes de températures, niveaux des océans, hausse de la température moyenne).
- Le risque de transition qui provient de l'évolution/transition vers une société bas-carbone. Ce risque peut avoir un impact sur la rentabilité et la stratégie d'investissements.
- Le risque de responsabilité par rapport aux changements climatiques (e.g. poursuites légales, etc.)

L'ensemble des risques significatifs du Groupe P&V fait l'objet de mesures d'atténuation.

# D. Valorisation à des fins de solvabilité

Au 31 décembre 2022, le bilan de PSH se présente comme suit :

*Bilan solvabilité II simplifié de PSH au 31 décembre 2022*

<b>PSH - 31/12/2022 (en milliers EUR)</b>	
<b>Actifs hors impôts différés</b>	<b>18.222.488</b>
Investissements & immeubles propres	17.379.680
Obligations gouvernementales	9.207.817
Obligations corporate	2.315.767
Bien immobiliers	221.519
Actions & participations	734.375
Fonds	2.578.863
Dérivés	36.949
Prêts et prêts hypothécaires	2.121.018
Autres actifs d'investissement	163.372
Part des réassureurs dans les provisions techni	206.890
Autres actifs (y inclus cash) & branche 23	635.918
<b>Passifs hors impôts différés</b>	<b>16.945.433</b>
Provisions techniques	14.662.814
Emprunts subordonnés	382.851
Dérivés	1.980
Autres passifs et branche 23	1.892.263
<b>Impôts différés</b>	<b>109.716</b>
<b>Excédent d'actifs sur passifs</b>	<b>1.386.771</b>

Une des principales caractéristiques de l'activité d'assurance est l'inversion de son cycle de production : l'entreprise d'assurance perçoit les primes avant de payer les prestations. Les primes sont placées par la société d'assurance dans différents produits d'investissement et servent à couvrir les engagements des polices d'assurances Vie et Non-Vie.

## Actifs

En conformité avec la norme Solvabilité II, la valorisation des actifs d'investissement est basée sur une approche économique qui prend en compte les risques et est cohérente avec les données de marché.

Cette approche signifie que la valorisation s'appuie sur le principe de la juste valeur, suivant lequel les actifs pourraient « être échangés dans le cadre d'une transaction conclue, dans des conditions de concurrence normale, entre parties informées et consentantes ».

Les actifs de PSH sont principalement composés d'obligations gouvernementales et d'entreprises, ce qui reflète le caractère prudent et à long terme des investissements. Les prêts hypothécaires représentent également une partie significative des actifs.

## Passifs

En vue de garantir la sécurité des assurés, la société d'assurance doit constituer des réserves (provisions techniques) pour faire face aux engagements envers les assurés et les bénéficiaires du contrat, et leur montant doit être suffisant pour le règlement intégral de ces engagements. De ce fait, elles font l'objet d'une surveillance particulièrement attentive de la part des services de P&V mais aussi de l'autorité de contrôle et doivent à tout instant être représentées par des actifs équivalents.

Les provisions techniques représentent 87% des passifs.

## Excédent d'actifs sur passifs

L'excédent d'actifs sur passifs (composant la partie la plus importante des fonds propres de la qualité la plus élevée) de PSH s'élève à EUR 1,387 milliard.

## E. Gestion du capital

---

Au sein du Groupe P&V, la stratégie générale en termes de gestion de capital ou des fonds propres se traduit par la recherche d'une structure de capital optimale qui permette de répondre aux trois objectifs suivants :

- maintien de l'indépendance de P&V Assurances et de sa structure coopérative ;
- support efficace de la stratégie générale de P&V Assurances et de sa différenciation concurrentielle, en limitant au maximum le coût de la structure de capital ;
- respect des ratios de solvabilité réglementaires et de l'appétence au risque défini par le conseil d'administration.

Pour ce faire, les leviers activés par le Groupe P&V sont conformes aux pratiques du secteur, tout en cadrant avec les caractéristiques spécifiques aux sociétés coopératives.

La société PSH est l'actionnaire majoritaire et consolidant de la société P&V Assurances. Néanmoins, c'est au sein de la société P&V Assurances que se concentre les activités d'assurances générant les différents types de risques dont la couverture doit se faire par un niveau suffisant de fonds propres prudentiels.

Dans ce contexte, une partie significative des éléments de fonds propres prudentiels (abstraction faite évidemment du capital de PSH et de la réserve de réconciliation consolidée) est émise par P&V Assurances, la structure opérationnelle d'assurances, seul niveau où se situe et se concentre le risque relatif à l'activité d'assurance.

### Résultats Solvabilité II de PSH au 31 décembre 2022

Le régime Solvabilité II établit au sein de son premier pilier des exigences quantitatives pour le calcul des provisions techniques et la reconnaissance des fonds propres éligibles.

Les entreprises d'assurances doivent calculer leur Capital de Solvabilité Requis (CSR<sup>9</sup>) au moyen de la formule standard ou au moyen d'un modèle interne. Le Groupe P&V calcule ses exigences de solvabilité en appliquant la formule standard conformément à la réglementation en vigueur.

Le Capital de Solvabilité Requis est une mesure des fonds propres nécessaires pour garantir que l'entreprise d'assurance sera capable d'honorer ses engagements pour les 12 mois à venir avec une probabilité très élevée (99,5%). Il s'agit des fonds propres nécessaires pour supporter les divers risques auxquels l'entreprise est exposée, compte tenu de l'impact des mesures d'atténuation de ces risques.

Le Capital Minimum Requis (CMR<sup>10</sup>) est le niveau minimum de fonds propres en deçà duquel l'entreprise ne peut plus faire face à ses engagements. La transgression de ce seuil déclenche l'intervention prudentielle de dernier ressort, c'est-à-dire le retrait de l'agrément. Les entreprises sont par conséquent tenues de détenir des fonds propres couvrant le minimum de capital requis.

---

<sup>9</sup> En anglais SCR : Solvency Capital Requirement

<sup>10</sup> En anglais MCR : Minimum Capital Requirement



Au 31 décembre 2022, les fonds propres de PSH se répartissent comme suit :

*Fonds propres de PSH au 31 décembre 2022*

En Milliers EUR	Valeur SII au 31 décembre 2022	Part (%)
Fonds propres de la qualité la plus élevée	1.259.423	72%
Fonds propres de qualité supérieure	493.504	28%
<b>Total Capitaux Propres</b>	<b>1.752.927</b>	<b>100%</b>

Les fonds propres sont ventilés selon différents degrés de qualité, qui dépendent notamment de leur niveau de disponibilité.

**Avec 72% de fonds propres de la qualité la plus élevée, le Groupe P&V dispose de fonds propres d'une excellente qualité.**

*Ratios de Solvabilité II - SCR et MCR au 31 décembre 2022*

En Milliers EUR	SCR	MCR
Fonds propres éligibles	1.752.927	1.361.684
Capital requis	1.022.660	460.727
<b>Ratio de capital requis</b>	<b>171%</b>	<b>296%</b>

Le ratio de solvabilité est défini comme le rapport entre les fonds propres éligibles et le Capital de Solvabilité Requis.

**Le ratio de Solvabilité II (ratio SCR) est robuste à 171% suivant l'approche standard, et dépasse largement le niveau cible réglementaire de 100%. La même conclusion est valable pour le ratio MCR : le seuil de 100% est largement atteint.**

# F. Quantitative Reporting Templates (QRT) – PSH

---

## Annexe I

- S.02.01.02 Balance Sheet

## Annexe II

- S.05.01.02 Premiums, claims and expenses by line of business

## Annexe III

- S.22.01.22 Impact of long term guarantees measures and transitionals

## Annexe IV

- S.23.01.22 Own funds

## Annexe V

- S.25.01.22 Solvency Capital Requirement - for undertakings on Standard Formula

## Annexe VI

- S.32.01.22 Undertakings in the scope of the group

S.02.01.02 -- PSH -- 31 December 2022

Balance Sheet

	Solvency II value
<b>Assets</b>	
Intangible assets	0
Deferred tax assets	111.229.020
Pension benefit surplus	0
Property, plant & equipment held for own use	81.874.520
<b>Investments (other than assets held for index-linked and unit-linked contracts)</b>	<b>15.176.787.726</b>
Property (other than for own use)	139.644.240
Holdings in related undertakings, including participations	179.192.168
<i>Equities</i>	<i>555.182.552</i>
Equities - listed	545.838.820
Equities - unlisted	9.343.732
<i>Bonds</i>	<i>11.625.927.829</i>
Government Bonds	9.207.817.341
Corporate Bonds	2.315.766.541
Structured notes	102.343.948
Collateralised securities	0
Collective Investments Undertakings	2.578.863.098
Derivatives	36.949.461
Deposits other than cash equivalents	0
Other investments	61.028.377
Assets held for index-linked and unit-linked contracts	247.339.495
<b>Loans and mortgages</b>	<b>2.121.018.191</b>
Loans on policies	251.906.066
Loans and mortgages to individuals	1.556.062.884
Other loans and mortgages	313.049.241
<b>Reinsurance recoverables from:</b>	<b>206.889.778</b>
Non-life and health similar to non-life	162.940.878
Non-life excluding health	155.038.973
Health similar to non-life	7.901.905
Life and health similar to life, excluding health and index-linked and unit-linked	43.948.900
Health similar to life	46.361.707
Life excluding health and index-linked and unit-linked	-2.412.807
Life index-linked and unit-linked	0
Deposits to cedants	210.463
Insurance and intermediaries receivables	115.388.873
Reinsurance receivables	41.267.275
Receivables (trade, not insurance)	35.878.114
Own shares (held directly)	0
Amounts due in respect of own fund items or initial fund called up but not yet paid in	0
Cash and cash equivalents	176.278.311
Any other assets, not elsewhere shown	19.555.512
<b>Total assets</b>	<b>18.333.717.279</b>

<b>Liabilities</b>	
<b>Technical provisions - non-life</b>	<b>1.132.156.652</b>
<b>Technical provisions - non-life (excluding health)</b>	<b>936.283.299</b>
TP calculated as a whole	0
Best estimate	896.884.829
Risk margin	39.398.470
<b>Technical provisions - health (similar to non-life)</b>	<b>195.873.353</b>
TP calculated as a whole	0
Best estimate	181.361.175
Risk margin	14.512.178
<b>Technical provisions - life (excluding index-linked and unit-linked)</b>	<b>13.530.656.921</b>
<b>Technical provisions - health (similar to life)</b>	<b>724.747.830</b>
TP calculated as a whole	0
Best estimate	673.385.780
Risk margin	51.362.050
<b>Technical provisions – life (excluding health and index-linked and unit-linked)</b>	<b>12.805.909.091</b>
TP calculated as a whole	0
Best estimate	12.601.424.436
Risk margin	204.484.655
<b>Technical provisions – index-linked and unit-linked</b>	<b>218.895.041</b>
TP calculated as a whole	39.733.245
Best estimate	176.301.480
Risk margin	2.860.315
Contingent liabilities	0
Provisions other than technical provisions	29.071.425
Pension benefit obligations	300.996.286
Deposits from reinsurers	193.992.226
Deferred tax liabilities	1.513.488
Derivatives	1.980.153
Debts owed to credit institutions	806.889.285
Financial liabilities other than debts owed to credit institutions	5.524.647
Insurance & intermediaries payables	186.803.121
Reinsurance payables	19.420.225
Payables (trade, not insurance)	115.176.988
<b>Subordinated liabilities</b>	<b>382.851.300</b>
Subordinated liabilities not in BOF	0
Subordinated liabilities in BOF	382.851.300
Any other liabilities, not elsewhere shown	21.018.271
<b>Total liabilities</b>	<b>16.946.946.028</b>
<b>Excess of assets over liabilities</b>	<b>1.386.771.250</b>

Premiums, claims and expenses by line of business

	Line of Business for: non-life insurance and reinsurance obligations (direct business and accepted proportional reinsurance)												Line of Business for: accepted non-proportional reinsurance				Total
	Medical expense insurance	Income protection insurance	Workers' compensation insurance	Motor vehicle liability insurance	Other motor insurance	Marine, aviation and transport insurance	Fire and other damage to property insurance	General liability insurance	Credit and suretyship insurance	Legal expenses insurance	Assistance	Miscellaneous financial loss	Health	Casualty	Marine, aviation, transport	Property	
<b>Premiums written</b>																	
Gross - Direct Business	4.419.128	28.483.291	90.252.186	193.387.392	164.798.574	30.327	240.188.107	53.249.473	0	38.584.474	12.595.107	0	0	0	0	0	825.988.057
Gross - Proportional reinsurance accepted	0	0	0	0	0	0	0	0	0	0	0	0	0	0	0	0	0
Gross - Non-proportional reinsurance accepted	0	0	0	0	0	0	0	0	0	0	0	0	0	1.800.621	0	0	1.800.621
Reinsurers' share	0	5.988.629	1.558.297	5.099.413	7.956.113	0	18.097.855	2.117.453	0	0	0	0	0	0	0	0	40.817.760
<b>Net</b>	<b>4.419.128</b>	<b>22.494.662</b>	<b>88.693.889</b>	<b>188.287.978</b>	<b>156.842.461</b>	<b>30.327</b>	<b>222.090.252</b>	<b>51.132.020</b>	<b>0</b>	<b>38.584.474</b>	<b>12.595.107</b>	<b>0</b>	<b>0</b>	<b>1.800.621</b>	<b>0</b>	<b>0</b>	<b>786.970.917</b>
<b>Premiums earned</b>																	
Gross - Direct Business	4.454.791	28.413.542	90.652.340	192.322.189	159.233.662	29.647	235.922.337	52.112.866	0	38.159.832	11.812.019	0	0	0	0	0	813.113.225
Gross - Proportional reinsurance accepted	0	0	0	0	0	0	0	0	0	0	0	0	0	0	0	0	0
Gross - Non-proportional reinsurance accepted	0	0	0	0	0	0	0	0	0	0	0	0	0	1.800.621	0	0	1.800.621
Reinsurers' share	0	5.988.629	1.558.297	5.099.413	7.956.113	0	18.097.855	2.117.453	0	0	0	0	0	0	0	0	40.817.760
<b>Net</b>	<b>4.454.791</b>	<b>22.424.913</b>	<b>89.094.043</b>	<b>187.222.776</b>	<b>151.277.549</b>	<b>29.647</b>	<b>217.824.482</b>	<b>49.995.413</b>	<b>0</b>	<b>38.159.832</b>	<b>11.812.019</b>	<b>0</b>	<b>0</b>	<b>1.800.621</b>	<b>0</b>	<b>0</b>	<b>774.096.085</b>
<b>Claims incurred</b>																	
Gross - Direct Business	2.455.012	11.179.252	74.311.855	103.836.242	123.411.864	364.377	162.772.691	11.236.861	0	22.572.963	7.812.015	0	0	0	0	0	519.953.132
Gross - Proportional reinsurance accepted	0	0	0	0	0	0	0	0	0	0	0	0	0	0	0	0	0
Gross - Non-proportional reinsurance accepted	0	0	0	0	0	0	0	0	0	0	0	0	0	2.524.192	0	0	2.524.192
Reinsurers' share	0	968.272	268.639	-11.850.743	2.763.842	0	21.999.520	-1.996.634	0	0	0	0	0	0	0	0	12.152.896
<b>Net</b>	<b>2.455.012</b>	<b>10.210.980</b>	<b>74.043.216</b>	<b>115.686.985</b>	<b>120.648.023</b>	<b>364.377</b>	<b>140.773.171</b>	<b>13.233.495</b>	<b>0</b>	<b>22.572.963</b>	<b>7.812.015</b>	<b>0</b>	<b>0</b>	<b>2.524.192</b>	<b>0</b>	<b>0</b>	<b>510.324.428</b>
<b>Changes in other technical provisions</b>																	
Gross - Direct Business	434.957	535.259	14.636.289	-11.457.999	-22.512.462	0	-7.630.319	1.760.087	0	-1.044.062	-121	0	0	0	0	0	-25.278.373
Gross - Proportional reinsurance accepted	0	0	0	0	0	0	0	0	0	0	0	0	0	0	0	0	0
Gross - Non-proportional reinsurance accepted	0	0	0	0	0	0	0	0	0	0	0	0	0	0	0	0	0
Reinsurers' share	0	0	0	0	0	0	0	0	0	0	0	0	0	0	0	0	0
<b>Net</b>	<b>434.957</b>	<b>535.259</b>	<b>14.636.289</b>	<b>-11.457.999</b>	<b>-22.512.462</b>	<b>0</b>	<b>-7.630.319</b>	<b>1.760.087</b>	<b>0</b>	<b>-1.044.062</b>	<b>-121</b>	<b>0</b>	<b>0</b>	<b>0</b>	<b>0</b>	<b>0</b>	<b>-25.278.373</b>
<b>Expenses incurred</b>	<b>2.114.824</b>	<b>7.408.207</b>	<b>21.870.924</b>	<b>80.966.001</b>	<b>67.224.851</b>	<b>10.899</b>	<b>109.997.399</b>	<b>25.712.447</b>	<b>0</b>	<b>17.904.536</b>	<b>2.641.011</b>	<b>0</b>	<b>0</b>	<b>227.621</b>	<b>0</b>	<b>0</b>	<b>336.078.722</b>
<b>Other expenses</b>																	
<b>Total expenses</b>																	

	Line of Business for: life insurance obligations						Life reinsurance obligations		Total
	Health insurance	Insurance with profit participation	Index-linked and unit-linked insurance	Other life insurance	Annuities stemming from non-life insurance contracts and relating to health insurance obligations	Annuities stemming from non-life insurance contracts and relating to insurance obligations other than health insurance obligations	Health reinsurance	Life reinsurance	
<b>Premiums written</b>									
Gross	87.560.990	923.816.428	58.765.380	0	0	0	0	250.672	1.070.393.469
Reinsurers' share	16.939.822	2.225.528	0	0	0	0	0	0	19.165.350
<b>Net</b>	<b>70.621.168</b>	<b>921.590.900</b>	<b>58.765.380</b>	<b>0</b>	<b>0</b>	<b>0</b>	<b>0</b>	<b>250.672</b>	<b>1.051.228.120</b>
<b>Premiums earned</b>									
Gross	97.526.971	923.816.428	58.765.380	0	0	0	0	250.672	1.080.359.450
Reinsurers' share	16.939.822	2.225.528	0	0	0	0	0	0	19.165.350
<b>Net</b>	<b>80.587.149</b>	<b>921.590.900</b>	<b>58.765.380</b>	<b>0</b>	<b>0</b>	<b>0</b>	<b>0</b>	<b>250.672</b>	<b>1.061.194.100</b>
<b>Claims incurred</b>									
Gross	43.269.470	708.083.974	39.824.638	103.991	0	0	0	511.078	791.793.151
Reinsurers' share	8.622.663	543.105	0	0	0	0	0	0	9.165.768
<b>Net</b>	<b>34.646.807</b>	<b>707.540.869</b>	<b>39.824.638</b>	<b>103.991</b>	<b>0</b>	<b>0</b>	<b>0</b>	<b>511.078</b>	<b>782.627.383</b>
<b>Changes in other technical provisions</b>									
Gross	7.592.071	456.626.575	-27.968.082	-100.826	0	0	0	-95.646	436.054.092
Reinsurers' share	0	0	0	0	0	0	0	0	0
<b>Net</b>	<b>7.592.071</b>	<b>456.626.575</b>	<b>-27.968.082</b>	<b>-100.826</b>	<b>0</b>	<b>0</b>	<b>0</b>	<b>-95.646</b>	<b>436.054.092</b>
<b>Expenses incurred</b>	<b>12.291.616</b>	<b>106.633.801</b>	<b>10.297.445</b>	<b>8.587</b>	<b>0</b>	<b>0</b>	<b>0</b>	<b>855</b>	<b>129.232.304</b>
<b>Other expenses</b>									
<b>Total expenses</b>									

Impact of long term guarantees measures and transitionals

	Amount with Long Term Guarantee measures and transitionals	Impact of transitional on technical provisions	Impact of transitional on interest rate	Impact of volatility adjustment set to zero	Impact of matching adjustment set to zero
Technical provisions	14.881.708.614	0	0	254.916.755	0
Basic own funds	1.752.927.016	0	0	-237.570.001	0
Eligible own funds to meet Solvency Capital Requirement	1.752.927.016	0	0	-247.180.674	0
Solvency Capital Requirement	1.022.660.350	0	0	-18.779.922	0

**S.23.01.22 -- PSH -- 31 December 2022**
**Own funds**

	Total	Tier I - unrestricted	Tier I - restricted	Tier 2	Tier 3
<b>Basic own funds before deduction for participations in other financial sector as foreseen in article 68 of Delegated Regulation (EU) 2015/35</b>					
Ordinary share capital (gross of own shares)	536.350	536.350		0	
Non-available called but not paid in ordinary share capital at group level	0	0		0	
Share premium account related to ordinary share capital	0	0		0	
Initial funds, members' contributions or the equivalent basic own - fund item for mutual and mutual-type undertakings	0	0		0	
Subordinated mutual member accounts	0		0	0	0
Non-available subordinated mutual member accounts at group level	0		0	0	0
Surplus funds	136.860.000	136.860.000			
Non-available surplus funds at group level	0	0			
Preference shares	0		0	0	0
Non-available preference shares at group level	0		0	0	0
Share premium account related to preference shares	0		0	0	0
Non-available share premium account related to preference shares at group level	0		0	0	0
Reconciliation reserve	1.133.726.969	1.133.726.969			
Subordinated liabilities	382.851.300		0	382.851.300	0
Non-available subordinated liabilities at group level	0		0	0	0
An amount equal to the value of net deferred tax assets	110.652.403		0	0	110.652.403
The amount equal to the value of net deferred tax assets not available at the group level	0				
Other own fund items approved by the supervisory authority as basic own funds not specified above	0	0	0	0	0
Non available own funds related to other own funds items approved by supervisory authority	0	0	0	0	0
Minority interests (if not reported as part of a specific own fund item)	0	0	0	0	0
Non-available minority interests at group level	0	0	0	0	0
<b>Own funds from the financial statements that should not be represented by the reconciliation reserve and do not meet the criteria to be classified as Solvency II own funds</b>					
Own funds from the financial statements that should not be represented by the reconciliation reserve and do not meet the criteria to be classified as Solvency II own funds	0	0			
<b>Deductions</b>					
Deductions for participations in other financial undertakings, including non-regulated undertakings carrying out financial activities	0	0	0	0	0
whereof deducted according to art 228 of the Directive 2009/138/EC	0	0	0	0	0
Deductions for participations where there is non-availability of information (Article 229)	0	0	0	0	0
Deduction for participations included by using D&A when a combination of methods is used	0	0	0	0	0
Total of non-available own fund items	11.700.000	11.700.000	0	0	0
<b>Total deductions</b>	<b>11.700.006</b>	<b>11.700.006</b>	<b>0</b>	<b>0</b>	<b>0</b>
<b>Total basic own funds after deductions</b>	<b>1.752.927.016</b>	<b>1.259.423.313</b>	<b>0</b>	<b>382.851.300</b>	<b>110.652.403</b>
<b>Ancillary own funds</b>					
Unpaid and uncalled ordinary share capital callable on demand	0			0	
Unpaid and uncalled initial funds, members' contributions or the equivalent basic own fund item for mutual and mutual - type undertakings, callable on demand	0			0	
Unpaid and uncalled preference shares callable on demand	0			0	
Letters of credit and guarantees under Article 96(2) of the Directive 2009/138/EC	0			0	
Letters of credit and guarantees other than under Article 96(2) of the Directive 2009/138/EC	0			0	
Supplementary members calls under first subparagraph of Article 96(3) of the Directive 2009/138/EC	0			0	
Supplementary members calls - other than under first subparagraph of Article 96(3) of the Directive 2009/138/EC	0			0	0
Non available ancillary own funds at group level	0			0	0
Other ancillary own funds	0			0	0
<b>Total ancillary own funds</b>	<b>0</b>			<b>0</b>	<b>0</b>
<b>Own funds of other financial sectors</b>					
<b>Reconciliation reserve</b>	<b>0</b>	<b>0</b>	<b>0</b>	<b>0</b>	<b>0</b>
Institutions for occupational retirement provision	0	0	0	0	0
Non regulated entities carrying out financial activities	0	0	0	0	0
Total own funds of other financial sectors	0	0	0	0	0
<b>Own funds when using the D&amp;A, exclusively or in combination of method I</b>					
Own funds aggregated when using the D&A and combination of method	0	0	0	0	0
Own funds aggregated when using the D&A and combination of method net of IGT	0	0	0	0	0
Total available own funds to meet the consolidated group SCR (excluding own funds from other financial sector and from the undertakings included via D&A )	1.752.927.016	1.259.423.313	0	382.851.300	110.652.403
Total available own funds to meet the minimum consolidated group SCR	1.642.274.613	1.259.423.313	0	382.851.300	0
Total eligible own funds to meet the consolidated group SCR (excluding own funds from other financial sector and from the undertakings included via D&A )	1.752.927.016	1.259.423.313	0	382.851.300	110.652.403
Total eligible own funds to meet the minimum consolidated group SCR	1.351.568.619	1.259.423.313	0	92.145.306	
<b>Minimum consolidated Group SCR</b>	<b>460.726.531</b>				
<b>Ratio of Eligible own funds to Minimum Consolidated Group SCR</b>	<b>172</b>				
<b>Total eligible own funds to meet the group SCR (including own funds from other financial sector and from the undertakings included via D&amp;A )</b>	<b>1.752.927.016</b>	<b>1.259.423.313</b>	<b>0</b>	<b>382.851.300</b>	<b>110.652.403</b>
<b>Group SCR</b>	<b>1.022.660.350</b>				
<b>Ratio of Eligible own funds to group SCR including other financial sectors and the undertakings included via D&amp;A</b>	<b>171</b>				
<b>Reconciliation reserve</b>					
<b>Reconciliation reserve before deduction for participations in other financial sector</b>	<b>1.133.726.969</b>				
Excess of assets over liabilities	1.386.771.250				
Own shares (held directly and indirectly)	0				
Foreseeable dividends, distributions and charges	4.995.528				
Other basic own fund items	248.048.753				
Adjustment for restricted own fund items in respect of matching adjustment portfolios and ring fenced funds	0				
Other non available own funds	0				
<b>Reconciliation reserve before deduction for participations in other financial sector</b>	<b>1.133.726.969</b>				
<b>Expected profits</b>					
Expected profits included in future premiums (EPIFP) - Life business	280.585.620				
Expected profits included in future premiums (EPIFP) - Non- life business	26.415.310				
<b>Total Expected profits included in future premiums (EPIFP)</b>	<b>307.000.930</b>				

S.25.01.22 -- PSH -- 31 December 2022

**Solvency Capital Requirement - for undertakings on Standard Formula**

	Gross solvency capital requirement	USP	Simplifications
Market risk	626.371.706		
Counterparty default risk	41.854.484		
Life underwriting risk	509.989.472		
Health underwriting risk	157.838.282		
Non-life underwriting risk	320.797.630		
Diversification	-574.082.496		
Intangible asset risk	0		
<b>Basic Solvency Capital Requirement</b>	<b>1.082.769.078</b>		
<b>Calculation of Solvency Capital Requirement</b>			
Operational risk	94.658.374		
Loss-absorbing capacity of technical provisions	-159.838.859		
Loss-absorbing capacity of deferred taxes	0		
Capital requirement for business operated in accordance with Art. 4 of Directive 2003/41/EC	0		
<b>Solvency capital requirement excluding capital add-on</b>	<b>1.017.588.594</b>		
Capital add-on already set	0		
<b>Solvency capital requirement</b>	<b>1.017.588.594</b>		
<b>Other information on SCR</b>			
Capital requirement for duration-based equity risk sub-module	0		
Total amount of Notional Solvency Capital Requirement for remaining part	0		
Total amount of Notional Solvency Capital Requirements for ring fenced funds	0		
Total amount of Notional Solvency Capital Requirement for matching adjustment portfolios	0		
Diversification effects due to RFF nSCR aggregation for article 304	0		
<b>Minimum consolidated group solvency capital requirement</b>	<b>460.726.531</b>		
<b>Information on other entities</b>			
Capital requirement for other financial sectors (Non-insurance capital requirements)	0		
Capital requirement for other financial sectors (Non-insurance capital requirements) — Credit institutions, investment firms and financial institutions, alternative investment funds managers, UCITS management companies	0		
Capital requirement for other financial sectors (Non-insurance capital requirements) — Institutions for occupational retirement provisions	0		
Capital requirement for other financial sectors (Non-insurance capital requirements) — Capital requirement for non-regulated entities carrying out financial activities	0		
Capital requirement for non-controlled participation requirements	0		
Capital requirement for residual undertakings	0		
<b>Overall SCR</b>	<b>1.017.588.594</b>		
SCR for undertakings included via D and A	5.071.756		
<b>Solvency capital requirement</b>	<b>1.022.660.350</b>		



Country	Identification code of the undertaking	Type of code of the ID of the undertaking	Legal name of the undertaking	Type of undertaking	Legal form	Category (mutual/ non mutual)	Supervisory Authority	(cont)
BE	0401.995.516	SC	Multipharma Group	Non-regulated undertaking carrying out financial activities as defined in Article 1 (52) of Delegated Regulation (EU) 2015/35	SC	Undertaking is non-mutual	BNB	
BE	0402.236.630	SC	P&V Prévidis	Ancillary services undertaking as defined in Article 1 (53) of Delegated Regulation (EU) 2015/35	SC	Undertaking is non-mutual	BNB	
BE	0415.679.048	SC	Financière Botanique	Ancillary services undertaking as defined in Article 1 (53) of Delegated Regulation (EU) 2015/35	SA	Undertaking is non-mutual	BNB	
BE	0427.765.248	SC	Vander Haegen	Ancillary services undertaking as defined in Article 1 (53) of Delegated Regulation (EU) 2015/35	SA	Undertaking is non-mutual	BNB	
BE	0448.811.575	SC	Piette & Partners	Ancillary services undertaking as defined in Article 1 (53) of Delegated Regulation (EU) 2015/35	SA	Undertaking is non-mutual	BNB	
BE	0451.873.510	SC	Hotel Spa Resort	Ancillary services undertaking as defined in Article 1 (53) of Delegated Regulation (EU) 2015/35	SA	Undertaking is non-mutual	BNB	
BE	0452.994.750	SC	PSH	Insurance holding company as defined in Art. 212§ [f] of Directive 2009/138/EC	SC	Undertaking is non-mutual	BNB	
BE	0454.197.055	SC	BARSIS	Non-regulated undertaking carrying out financial activities as defined in Article 1 (52) of Delegated Regulation (EU) 2015/35	SC	Undertaking is non-mutual	BNB	
BE	0463.288.628	SC	Vilvo Invest	Ancillary services undertaking as defined in Article 1 (53) of Delegated Regulation (EU) 2015/35	SA	Undertaking is non-mutual	BNB	
BE	0474.851.226	SC	IMA Benelux	Ancillary services undertaking as defined in Article 1 (53) of Delegated Regulation (EU) 2015/35	SA	Undertaking is non-mutual	BNB	
BE	0755.968.312	SC	Jack V	Ancillary services undertaking as defined in Article 1 (53) of Delegated Regulation (EU) 2015/35	SRL	Undertaking is non-mutual	BNB	
BE	529900UVBCD39GT3X913	LEI	P&V Assurances	Composite insurer	SC	Undertaking is non-mutual	BNB	

Criteria of influence						Inclusion in the scope of group supervision		Group solvency calculation
% capital share	% used for the establishment of consolidated accounts	% voting rights	Other criteria	Level of influence	Proportional share used for group solvency calculation	YES/NO	Date of decision if art. 214 is applied	Method used and under method I, treatment of the undertaking
49,12%	49,13%	10,00%	-	Significant influence		Included into scope of group supervision	-	Method I: Adjusted equity method
99,88%	100,00%	93,26%	-	Dominant influence		Included into scope of group supervision	-	Method I: Full consolidation
100,00%	100,00%	93,24%	-	Dominant influence		Included into scope of group supervision	-	Method I: Full consolidation
40,00%	100,00%	53,24%	-	Dominant influence		Included into scope of group supervision	-	Method I: Full consolidation
100,00%	100,00%	93,24%	-	Dominant influence		Included into scope of group supervision	-	Method I: Full consolidation
100,00%	100,00%	93,24%	-	Dominant influence		Included into scope of group supervision	-	Method I: Full consolidation
0,00%	0,00%	0,00%	-	-	-	Included into scope of group supervision	-	Method I: Full consolidation
100,00%	100,00%	93,24%	-	Dominant influence		Included into scope of group supervision	-	Method I: Full consolidation
100,00%	100,00%	93,24%	-	Dominant influence		Included into scope of group supervision	-	Method I: Full consolidation
33,00%	33,00%	30,77%	-	Significant influence		Included into scope of group supervision	-	Method I: Adjusted equity method
40,00%	100,00%	53,24%	-	Dominant influence		Included into scope of group supervision	-	Method I: Full consolidation
100,00%	100,00%	93,24%	-	Dominant influence		Included into scope of group supervision	-	Method 2: Solvency II

# G. Quantitative Reporting Templates (QRT) – P&V Assurances

---

## Annexe I

- S.02.01.02 Balance Sheet

## Annexe II

- S.05.01.02 Premiums, claims and expenses by line of business

## Annexe III

- S.12.01.02 Technical provisions relating to life insurance and health insurance pursued on a similar technical basis to that of life insurance ('health SLT')

## Annexe IV

- S.17.01.02 Non-life technical provisions

## Annexe V

- S.19.01.21 Non-life insurance claims in the format of development triangles

## Annexe VI

- S.22.01.22 Impact of long term guarantees measures and transitionals

## Annexe VII

- S.23.01.22 Own funds

## Annexe VIII

- S.25.01.21 Solvency Capital Requirement - for undertakings on Standard Formula

## Annexe IX

- S.28.02.01 Minimum Capital Requirement

S.02.01.02 -- P&V -- 31 December 2022

Balance Sheet

	Solvency II value
<b>Assets</b>	
Intangible assets	0
Deferred tax assets	110.652.403
Pension benefit surplus	0
Property, plant & equipment held for own use	80.529.154
<b>Investments (other than assets held for index-linked and unit-linked contracts)</b>	<b>15.185.431.152</b>
Property (other than for own use)	101.146.828
Holdings in related undertakings, including participations	321.530.103
<i>Equities</i>	<i>550.262.385</i>
Equities - listed	540.918.653
Equities - unlisted	9.343.732
<i>Bonds</i>	<i>11.577.511.833</i>
Government Bonds	9.200.586.310
Corporate Bonds	2.274.581.575
Structured notes	102.343.948
Collateralised securities	0
Collective Investments Undertakings	2.572.958.518
Derivatives	36.949.461
Deposits other than cash equivalents	0
Other investments	25.072.024
Assets held for index-linked and unit-linked contracts	247.339.495
<b>Loans and mortgages</b>	<b>2.130.011.008</b>
Loans on policies	251.906.066
Loans and mortgages to individuals	1.556.062.884
Other loans and mortgages	322.042.057
<b>Reinsurance recoverables from:</b>	<b>206.889.778</b>
Non-life and health similar to non-life	162.940.878
Non-life excluding health	155.038.973
Health similar to non-life	7.901.905
Life and health similar to life, excluding health and index-linked and unit-linked	43.948.900
Health similar to life	46.361.707
Life excluding health and index-linked and unit-linked	-2.412.807
Life index-linked and unit-linked	0
Deposits to cedants	210.463
Insurance and intermediaries receivables	120.663.589
Reinsurance receivables	32.671.144
Receivables (trade, not insurance)	36.992.726
Own shares (held directly)	0
Amounts due in respect of own fund items or initial fund called up but not yet paid in	0
Cash and cash equivalents	159.584.021
Any other assets, not elsewhere shown	19.070.292
<b>Total assets</b>	<b>18.330.045.225</b>

<b>Liabilities</b>	
<b>Technical provisions - non-life</b>	<b>1.132.156.652</b>
<b>Technical provisions - non-life (excluding health)</b>	<b>936.283.299</b>
TP calculated as a whole	0
Best estimate	896.884.829
Risk margin	39.398.470
<b>Technical provisions - health (similar to non-life)</b>	<b>195.873.353</b>
TP calculated as a whole	0
Best estimate	181.361.175
Risk margin	14.512.178
<b>Technical provisions - life (excluding index-linked and unit-linked)</b>	<b>13.530.656.921</b>
<b>Technical provisions - health (similar to life)</b>	<b>724.747.830</b>
TP calculated as a whole	0
Best estimate	673.385.780
Risk margin	51.362.050
<b>Technical provisions – life (excluding health and index-linked and unit-linked)</b>	<b>12.805.909.091</b>
TP calculated as a whole	0
Best estimate	12.601.424.436
Risk margin	204.484.655
<b>Technical provisions – index-linked and unit-linked</b>	<b>218.895.041</b>
TP calculated as a whole	39.733.245
Best estimate	176.301.480
Risk margin	2.860.315
Contingent liabilities	0
Provisions other than technical provisions	29.071.425
Pension benefit obligations	300.996.286
Deposits from reinsurers	193.992.226
Deferred tax liabilities	0
Derivatives	1.980.153
Debts owed to credit institutions	806.889.285
Financial liabilities other than debts owed to credit institutions	5.332.238
Insurance & intermediaries payables	184.332.551
Reinsurance payables	19.420.225
Payables (trade, not insurance)	112.057.238
<b>Subordinated liabilities</b>	<b>382.851.300</b>
Subordinated liabilities not in BOF	0
Subordinated liabilities in BOF	382.851.300
Any other liabilities, not elsewhere shown	19.567.251
<b>Total liabilities</b>	<b>16.938.198.791</b>
<b>Excess of assets over liabilities</b>	<b>1.391.846.434</b>

**Premiums, claims and expenses by line of business**

	Line of Business for: non-life insurance and reinsurance obligations (direct business and accepted proportional reinsurance)												Line of Business for: accepted non-proportional reinsurance				Total
	Medical expense insurance	Income protection insurance	Workers' compensation insurance	Motor vehicle liability insurance	Other motor insurance	Marine, aviation and transport insurance	Fire and other damage to property insurance	General liability insurance	Credit and suretyship insurance	Legal expenses insurance	Assistance	Miscellaneous financial loss	Health	Casualty	Marine, aviation, transport	Property	
<b>Premiums written</b>																	
Gross - Direct Business	4.419.128	28.483.291	90.252.186	193.387.392	164.798.574	30.327	240.188.107	53.249.473	0	38.584.474	12.595.107	0	0	0	0	0	825.988.057
Gross - Proportional reinsurance accepted	0	0	0	0	0	0	0	0	0	0	0	0	0	0	0	0	0
Gross - Non-proportional reinsurance accepted	0	0	0	0	0	0	0	0	0	0	0	0	0	1.800.621	0	0	1.800.621
Reinsurers' share	0	5.988.629	1.558.297	5.099.413	7.956.113	0	18.097.855	2.117.453	0	0	0	0	0	0	0	0	40.817.760
<b>Net</b>	<b>4.419.128</b>	<b>22.494.662</b>	<b>88.693.889</b>	<b>188.287.978</b>	<b>156.842.461</b>	<b>30.327</b>	<b>222.090.252</b>	<b>51.132.020</b>	<b>0</b>	<b>38.584.474</b>	<b>12.595.107</b>	<b>0</b>	<b>0</b>	<b>1.800.621</b>	<b>0</b>	<b>0</b>	<b>786.970.917</b>
<b>Premiums earned</b>																	
Gross - Direct Business	4.454.791	28.413.542	90.652.340	192.322.189	159.233.662	29.647	235.922.337	52.112.866	0	38.159.832	11.812.019	0	0	0	0	0	813.113.225
Gross - Proportional reinsurance accepted	0	0	0	0	0	0	0	0	0	0	0	0	0	0	0	0	0
Gross - Non-proportional reinsurance accepted	0	0	0	0	0	0	0	0	0	0	0	0	0	1.800.621	0	0	1.800.621
Reinsurers' share	0	5.988.629	1.558.297	5.099.413	7.956.113	0	18.097.855	2.117.453	0	0	0	0	0	0	0	0	40.817.760
<b>Net</b>	<b>4.454.791</b>	<b>22.424.913</b>	<b>89.094.043</b>	<b>187.222.776</b>	<b>151.277.549</b>	<b>29.647</b>	<b>217.824.482</b>	<b>49.995.413</b>	<b>0</b>	<b>38.159.832</b>	<b>11.812.019</b>	<b>0</b>	<b>0</b>	<b>1.800.621</b>	<b>0</b>	<b>0</b>	<b>774.096.085</b>
<b>Claims incurred</b>																	
Gross - Direct Business	2.455.012	11.179.252	74.311.855	103.836.242	123.411.864	364.377	162.772.691	11.236.861	0	22.572.963	7.812.015	0	0	0	0	0	519.953.132
Gross - Proportional reinsurance accepted	0	0	0	0	0	0	0	0	0	0	0	0	0	0	0	0	0
Gross - Non-proportional reinsurance accepted	0	0	0	0	0	0	0	0	0	0	0	0	0	2.524.192	0	0	2.524.192
Reinsurers' share	0	968.272	268.639	-11.850.743	2.763.842	0	21.999.520	-1.996.634	0	0	0	0	0	0	0	0	12.152.896
<b>Net</b>	<b>2.455.012</b>	<b>10.210.980</b>	<b>74.043.216</b>	<b>115.686.985</b>	<b>120.648.023</b>	<b>364.377</b>	<b>140.773.171</b>	<b>13.233.495</b>	<b>0</b>	<b>22.572.963</b>	<b>7.812.015</b>	<b>0</b>	<b>0</b>	<b>2.524.192</b>	<b>0</b>	<b>0</b>	<b>510.324.428</b>
<b>Changes in other technical provisions</b>																	
Gross - Direct Business	434.957	535.259	14.636.289	-11.457.999	-22.512.462	0	-7.630.319	1.760.087	0	-1.044.062	-121	0	0	0	0	0	-25.278.373
Gross - Proportional reinsurance accepted	0	0	0	0	0	0	0	0	0	0	0	0	0	0	0	0	0
Gross - Non-proportional reinsurance accepted	0	0	0	0	0	0	0	0	0	0	0	0	0	0	0	0	0
Reinsurers' share	0	0	0	0	0	0	0	0	0	0	0	0	0	0	0	0	0
<b>Net</b>	<b>434.957</b>	<b>535.259</b>	<b>14.636.289</b>	<b>-11.457.999</b>	<b>-22.512.462</b>	<b>0</b>	<b>-7.630.319</b>	<b>1.760.087</b>	<b>0</b>	<b>-1.044.062</b>	<b>-121</b>	<b>0</b>	<b>0</b>	<b>0</b>	<b>0</b>	<b>0</b>	<b>-25.278.373</b>
<b>Expenses incurred</b>	<b>2.114.824</b>	<b>7.408.207</b>	<b>21.870.924</b>	<b>80.966.001</b>	<b>67.224.851</b>	<b>10.899</b>	<b>109.997.399</b>	<b>25.712.447</b>	<b>0</b>	<b>17.904.536</b>	<b>2.641.011</b>	<b>0</b>	<b>0</b>	<b>227.621</b>	<b>0</b>	<b>0</b>	<b>336.078.722</b>
<b>Other expenses</b>																	<b>0</b>
<b>Total expenses</b>																	<b>336.078.722</b>

	Line of Business for: life insurance obligations						Life reinsurance obligations		Total
	Health insurance	Insurance with profit participation	Index-linked and unit-linked insurance	Other life insurance	Annuities stemming from non-life insurance contracts and relating to health insurance obligations	Annuities stemming from non-life insurance contracts and relating to insurance obligations other than health insurance obligations	Health reinsurance	Life reinsurance	
<b>Premiums written</b>									
Gross	87.560.990	923.816.428	58.765.380	0	0	0	0	250.672	1.070.393.469
Reinsurers' share	16.939.822	2.225.528	0	0	0	0	0	0	19.165.350
<b>Net</b>	<b>70.621.168</b>	<b>921.590.900</b>	<b>58.765.380</b>	<b>0</b>	<b>0</b>	<b>0</b>	<b>0</b>	<b>250.672</b>	<b>1.051.228.120</b>
<b>Premiums earned</b>									
Gross	97.526.971	923.816.428	58.765.380	0	0	0	0	250.672	1.080.359.450
Reinsurers' share	16.939.822	2.225.528	0	0	0	0	0	0	19.165.350
<b>Net</b>	<b>80.587.149</b>	<b>921.590.900</b>	<b>58.765.380</b>	<b>0</b>	<b>0</b>	<b>0</b>	<b>0</b>	<b>250.672</b>	<b>1.061.194.100</b>
<b>Claims incurred</b>									
Gross	43.269.470	708.083.974	39.824.638	103.991	0	0	0	511.078	791.793.151
Reinsurers' share	8.622.663	543.105	0	0	0	0	0	0	9.165.768
<b>Net</b>	<b>34.646.807</b>	<b>707.540.869</b>	<b>39.824.638</b>	<b>103.991</b>	<b>0</b>	<b>0</b>	<b>0</b>	<b>511.078</b>	<b>782.627.383</b>
<b>Changes in other technical provisions</b>									
Gross	7.592.071	456.626.575	-27.968.082	-100.826	0	0	0	-95.646	436.054.092
Reinsurers' share	0	0	0	0	0	0	0	0	0
<b>Net</b>	<b>7.592.071</b>	<b>456.626.575</b>	<b>-27.968.082</b>	<b>-100.826</b>	<b>0</b>	<b>0</b>	<b>0</b>	<b>-95.646</b>	<b>436.054.092</b>
<b>Expenses incurred</b>	<b>12.291.616</b>	<b>106.633.801</b>	<b>10.297.445</b>	<b>8.587</b>	<b>0</b>	<b>0</b>	<b>0</b>	<b>855</b>	<b>129.232.304</b>
<b>Other expenses</b>									<b>0</b>
<b>Total expenses</b>									<b>129.232.304</b>



Groupe  
P&V  
Groep

S.12.01.02 -- P&V -- 31 December 2022

Life and Health SLT Technical Provisions - Best Estimate by country

	Insurance with profit participation	Index-linked and unit-linked insurance		Other life insurance		Annuities stemming from non-life insurance contracts and relating to insurance obligation other than health insurance obligations	Accepted reinsurance	Total (Life other than health insurance, incl. Unit-Linked)	Health insurance (direct business)		Annuities stemming from non-life insurance contracts and relating to health insurance obligations	Health reinsurance (reinsurance accepted)	Total (Health similar to life insurance)
		Contracts without options and guarantees	Contracts with options or guarantees	Contracts without options and guarantees	Contracts with options or guarantees				Contracts without options and guarantees	Contracts with options or guarantees			
<b>Technical provisions calculated as a whole</b>		39.733.245						39.733.245					
Total Recoverables from reinsurance/SPV and Finite Re after the adjustment for expected losses due to counterparty default associated to TP as a whole													
<b>Technical provisions calculated as a sum of BE and RM</b>													
<b>Best Estimate</b>													
<b>Gross Best Estimate</b>	12.401.972.236	176.301.480		199.346.014			106.186	12.777.725.916	251.080.470	422.305.309			673.385.780
Total Recoverables from reinsurance/SPV and Finite Re after the adjustment for expected losses due to counterparty default	-1.701.879	0		-710.929				-2.412.807	46.562.975	0			46.562.975
Best estimate minus recoverables from reinsurance/SPV and Finite Re	12.403.674.115	176.301.480		200.056.943				12.780.032.538	204.718.763	422.305.309			627.024.072
<b>Risk Margin</b>	201.237.209	218.895.041		3.245.724			1.723	423.379.696	16.769.333	34.592.717			51.362.050
<b>Amount of the transitional on Technical Provisions</b>													
<b>Technical provisions - total</b>	12.603.209.445	218.895.041		202.591.738			107.908	13.024.804.132	267.849.803	456.898.027			724.747.830

Non-life Technical Provisions

	Direct business and accepted proportional reinsurance												Accepted non-proportional reinsurance:				Total Non-Life obligations
	Medical expense insurance	Income protection insurance	Workers' compensation insurance	Motor vehicle liability insurance	Other motor insurance	Marine, aviation and transport insurance	Fire and other damage to property insurance	General liability insurance	Credit and suretyship insurance	Legal expenses insurance	Assistance	Miscellaneous financial loss	Non-proportional health reinsurance	Non-proportional casualty reinsurance	Non-proportional marine, aviation and transport reinsurance	Non-proportional property reinsurance	
<b>Technical provisions calculated as a whole</b>	0	0	0	0	0	0	0	0	0	0	0	0	0	0	0	0	0
Total Recoverables from reinsurance/SPV and Finite Re after the adjustment for expected losses due to counterparty default associated to TP as a whole	0	0	0	0	0	0	0	0	0	0	0	0	0	0	0	0	0
<b>Technical Provisions calculated as a sum of BE and RM</b>																	
<b>Best estimate</b>																	
<b>Premium provisions</b>																	
Gross - Total	546.494	-6.324.959	-9.536.048	38.408.378	49.796.896	8.020	20.672.844	7.399.190	0	6.740.460	2.759.819	0	0	0	0	0	110.471.094
Total recoverable from reinsurance/SPV and Finite Re after the adjustment for expected losses due to counterparty default	0	-118.550	-1.488.832	-2.611.645	-1.425.901	0	-15.958.205	-1.440.356	0	0	0	0	0	0	0	0	-23.043.488
Net Best Estimate of Premium Provisions	546.494	-6.206.410	-8.047.216	41.020.023	51.222.797	8.020	36.631.049	8.839.546	0	6.740.460	2.759.819	0	0	0	0	0	133.514.582
<b>Claims provisions</b>																	
Gross - Total	14.145.217	28.472.351	153.976.669	458.576.857	29.190.535	435.229	115.758.129	114.881.483	0	50.885.149	1.253.825	0	81.451	16.428	0	101.586	967.774.910
Total recoverable from reinsurance/SPV and Finite Re after the adjustment for expected losses due to counterparty default	0	1.899.831	7.609.456	119.494.167	2.856.942	0	40.309.358	13.814.612	0	0	0	0	0	0	0	0	185.984.367
Net Best Estimate of Claims Provisions	14.145.217	26.572.520	146.367.213	339.082.690	26.333.593	435.229	75.448.771	101.066.871	0	50.885.149	1.253.825	0	81.451	16.428	0	101.586	781.790.544
<b>Total Best estimate - gross</b>	<b>14.691.711</b>	<b>22.147.392</b>	<b>144.440.621</b>	<b>496.985.236</b>	<b>78.987.431</b>	<b>443.248</b>	<b>136.430.973</b>	<b>122.280.674</b>	<b>0</b>	<b>57.625.609</b>	<b>4.013.645</b>	<b>0</b>	<b>81.451</b>	<b>16.428</b>	<b>0</b>	<b>101.586</b>	<b>1.078.246.004</b>
<b>Total Best estimate - net</b>	<b>14.691.711</b>	<b>20.366.111</b>	<b>138.319.998</b>	<b>380.102.713</b>	<b>77.556.390</b>	<b>443.248</b>	<b>112.079.819</b>	<b>109.906.418</b>	<b>0</b>	<b>57.625.609</b>	<b>4.013.645</b>	<b>0</b>	<b>81.451</b>	<b>16.428</b>	<b>0</b>	<b>101.586</b>	<b>915.305.126</b>
<b>Risk margin</b>	<b>137.632</b>	<b>4.208.229</b>	<b>10.164.307</b>	<b>22.102.973</b>	<b>2.165.142</b>	<b>6.857</b>	<b>4.490.590</b>	<b>8.589.077</b>	<b>0</b>	<b>1.872.198</b>	<b>168.421</b>	<b>0</b>	<b>2.010</b>	<b>447</b>	<b>0</b>	<b>2.765</b>	<b>53.910.647</b>
<b>Amount of the transitional on Technical Provisions</b>																	
TP as a whole	0	0	0	0	0	0	0	0	0	0	0	0	0	0	0	0	0
Best estimate	0	0	0	0	0	0	0	0	0	0	0	0	0	0	0	0	0
Risk margin	0	0	0	0	0	0	0	0	0	0	0	0	0	0	0	0	0
<b>Technical provisions - total</b>																	
Technical provisions - total	14.829.343	26.355.621	154.604.928	519.088.208	81.152.573	450.105	140.921.563	130.869.751	0	59.497.807	4.182.065	0	83.461	16.875	0	104.352	1.132.156.652
Recoverable from reinsurance contract/SPV and Finite Re after the adjustment for expected losses due to counterparty default - total	0	1.781.282	6.120.623	116.882.523	1.431.041	0	24.351.154	12.374.256	0	0	0	0	0	0	0	0	162.940.878
Technical provisions minus recoverables from reinsurance/SPV and Finite Re- total	14.829.343	24.574.340	148.484.305	402.205.685	79.721.532	450.105	116.570.409	118.495.494	0	59.497.807	4.182.065	0	83.461	16.875	0	104.352	969.215.773



Groupe  
P&V  
Groep

S.19.01.21 -- P&V -- 31 December 2022

Accident year/Underwriting year

**Gross Claims Paid (non-cumulative)**

	Development year															In Current year	Sum of years (cumulative)		
	0	1	2	3	4	5	6	7	8	9	10	11	12	13	14			15 & +	
Prior																	9.410.252	9.410.252	9.410.252
2006	155.930.844	86.451.799	24.626.280	18.677.176	14.621.283	11.310.191	9.402.094	8.335.979	5.675.577	3.707.233	2.464.622	2.198.308	2.019.556	432.645	2.098.457			2.098.457	347.952.045
2007	164.986.553	81.837.714	17.590.508	14.589.728	12.271.344	10.722.136	6.351.640	5.040.652	3.275.062	2.712.947	1.616.568	1.876.723	3.417.298	2.672.125				2.672.125	328.960.997
2008	168.984.010	92.551.356	21.339.946	12.570.045	11.734.861	5.877.497	4.918.587	3.025.985	3.398.099	6.227.856	2.906.209	1.457.080	1.009.760					1.009.760	336.001.292
2009	167.030.461	87.609.237	21.126.412	11.261.825	9.116.737	9.912.659	5.950.006	4.078.558	3.483.271	1.301.342	2.506.802	2.312.487						2.312.487	325.689.796
2010	175.054.779	84.585.685	21.178.080	14.522.582	8.045.760	8.914.045	3.135.177	4.582.248	2.796.919	2.694.544	1.550.007							1.550.007	327.059.826
2011	177.806.563	89.162.254	19.940.425	11.075.983	11.627.064	7.279.189	5.427.746	4.890.036	3.657.025	3.445.659								3.445.659	334.311.945
2012	189.325.103	92.194.686	18.068.002	12.967.633	8.419.664	10.463.595	5.834.050	3.688.968	3.685.101									3.685.101	344.646.801
2013	181.369.989	84.231.827	21.551.357	11.056.149	12.928.674	8.905.236	7.894.106	5.719.637										5.719.637	333.656.974
2014	189.235.457	87.371.587	17.881.874	15.787.715	9.063.351	7.214.866	7.231.675											7.231.675	333.786.525
2015	168.184.528	77.098.640	19.692.187	11.963.498	8.485.153	6.336.692												6.336.692	291.760.697
2016	182.768.838	83.057.591	19.197.548	11.220.767	12.102.839													12.102.839	308.347.583
2017	187.825.464	84.383.470	19.061.199	15.003.468														15.003.468	306.273.601
2018	175.574.153	79.348.032	17.934.590															17.934.590	272.856.776
2019	261.470.347	119.301.760																119.301.760	380.772.107
2020	247.277.070																	247.277.070	247.277.070
<b>Total</b>																		<b>457.091.579</b>	<b>4.828.764.287</b>

**Gross undiscounted Best Estimate Claims Provisions**

	Development year (absolute amount)															Year end (discounted data)		
	0	1	2	3	4	5	6	7	8	9	10	11	12	13	14		15 & +	
Prior																	204.795.741	204.795.741
2006	0	0	0	0	0	0	0	59.500.499	52.024.350	45.948.436	44.025.791	39.025.276	33.992.084	33.527.747	25.731.602			25.731.602
2007	0	0	0	0	0	0	53.345.030	51.219.765	44.310.761	42.843.214	41.314.232	33.466.237	31.798.494	25.782.826				25.782.826
2008	0	0	0	0	0	39.927.772	36.802.697	31.286.226	26.148.074	20.685.531	17.007.473	15.558.409	12.784.398					12.784.398
2009	0	0	0	0	49.917.069	46.148.933	37.904.705	29.387.672	26.007.997	20.640.326	18.568.795	14.809.474						14.809.474
2010	0	0	0	68.455.950	64.899.696	54.390.094	45.174.086	38.446.969	31.451.957	28.143.035	23.188.640							23.188.640
2011	0	0	79.476.646	72.257.925	53.795.425	40.536.349	31.911.281	26.093.292	22.427.230	19.130.751								19.130.751
2012	0	104.588.261	93.075.873	73.483.501	58.040.922	40.030.740	29.473.976	27.544.127	21.852.131									21.852.131
2013	211.111.453	131.302.930	101.241.704	80.247.843	64.701.811	54.059.849	45.518.390	35.994.529										35.994.529
2014	207.023.351	112.875.332	82.637.207	66.793.242	55.048.340	50.608.162	42.667.850											42.667.850
2015	194.328.593	98.528.652	74.123.436	58.754.775	46.966.239	37.804.774												37.804.774
2016	199.038.450	103.521.490	76.392.784	65.301.964	52.508.999													52.508.999
2017	180.801.787	87.632.946	65.912.999	50.057.136														50.057.136
2018	158.179.971	80.403.219	56.657.215															56.657.215
2019	250.031.349	130.106.730																130.106.730
2020	225.756.539																	225.756.539
<b>Total</b>																		<b>979.629.333</b>



S.22.01.22 -- P&V -- 31 December 2022

Impact of long term guarantees measures and transitionals

	Amount with Long Term Guarantee measures and transitionals	Impact of transitional on technical provisions	Impact of transitional on interest rate	Impact of volatility adjustment set to zero	Impact of matching adjustment set to zero
Technical provisions	14.881.708.614	0	0	254.916.755	0
Basic own funds	1.763.042.031	0	0	-237.570.001	0
Eligible own funds to meet Solvency Capital Requirement	1.763.042.031	0	0	-243.597.025	0
Solvency Capital Requirement	1.023.836.735	0	0	-17.860.766	0

	Total	Tier I - unrestricted	Tier I - restricted	Tier 2	Tier 3
<b>Basic own funds before deduction for participations in other financial sector as foreseen in article 68 of Delegated Regulation 2015/35</b>					
Ordinary share capital (gross of own shares)	55.486.988	55.486.988		0	
Share premium account related to ordinary share capital	0	0		0	
Initial funds, members' contributions or the equivalent basic own - fund item for mutual and mutual-type undertakings	0	0		0	
Subordinated mutual member accounts	0	0	0	0	0
Surplus funds	136.860.000	136.860.000			
Preference shares	0		0	0	0
Share premium account related to preference shares	0		0	0	0
Reconciliation reserve	1.077.191.341	1.077.191.341			
Subordinated liabilities	382.851.300		0	382.851.300	0
An amount equal to the value of net deferred tax assets	110.652.403				110.652.403
Other own fund items approved by the supervisory authority as basic own funds not specified above	0	0	0	0	0
<b>Own funds from the financial statements that should not be represented by the reconciliation reserve and do not meet the criteria to be classified as Solvency II own funds</b>					
Own funds from the financial statements that should not be represented by the reconciliation reserve and do not meet the criteria to be classified as Solvency II own funds	0				
<b>Deductions</b>					
Deductions for participations in financial and credit institutions	0	0	0	0	0
<b>Total basic own funds after deductions</b>	<b>1.763.042.031</b>	<b>1.269.538.328</b>	<b>0</b>	<b>382.851.300</b>	<b>110.652.403</b>
<b>Ancillary own funds</b>					
Unpaid and uncalled ordinary share capital callable on demand	0			0	
Unpaid and uncalled initial funds, members' contributions or the equivalent basic own fund item for mutual and mutual - type undertakings, callable on demand	0			0	
Unpaid and uncalled preference shares callable on demand	0			0	0
A legally binding commitment to subscribe and pay for subordinated liabilities on demand	0			0	0
Letters of credit and guarantees under Article 96(2) of the Directive 2009/138/EC	0			0	
Letters of credit and guarantees other than under Article 96(2) of the Directive 2009/138/EC	0			0	0
Supplementary members calls under first subparagraph of Article 96(3) of the Directive 2009/138/EC	0			0	
Supplementary members calls - other than under first subparagraph of Article 96(3) of the Directive 2009/138/EC	0			0	0
Other ancillary own funds	0			0	0
<b>Total ancillary own funds</b>	<b>0</b>			<b>0</b>	<b>0</b>
<b>Available and eligible own funds</b>					
Total available own funds to meet the SCR	1.763.042.031	1.269.538.328	0	382.851.300	110.652.403
Total available own funds to meet the MCR	1.652.389.628	1.269.538.328	0	382.851.300	
Total eligible own funds to meet the SCR	1.763.042.031	1.269.538.328	0	382.851.300	110.652.403
Total eligible own funds to meet the MCR	1.361.683.634	1.269.538.328	0	92.145.306	
<b>SCR</b>	<b>1.023.836.735</b>				
<b>MCR</b>	<b>460.726.531</b>				
<b>Ratio of Eligible own funds to SCR</b>	<b>172,2%</b>				
<b>Ratio of Eligible own funds to MCR</b>	<b>295,6%</b>				
<b>Reconciliation reserve</b>					
Excess of assets over liabilities	1.391.846.434				
Own shares (held directly and indirectly)	0				
Foreseeable dividends, distributions and charges	11.655.703				
Other basic own fund items	302.999.391				
Adjustment for restricted own fund items in respect of matching adjustment portfolios and ring fenced funds	0				
<b>Reconciliation reserve</b>	<b>1.077.191.341</b>				
<b>Expected profits</b>					
Expected profits included in future premiums (EPIFP) - Life Business	280.585.620				
Expected profits included in future premiums (EPIFP) - Non- life business	26.415.310				
<b>Total Expected profits included in future premiums (EPIFP)</b>	<b>307.000.930</b>				

S.25.01.22 -- P&V -- 31 December 2022

**Solvency Capital Requirement - for undertakings on Standard Formula**

	Gross solvency capital requirement	USP	Simplifications
Market risk	635.664.461		0
Counterparty default risk	41.089.338		
Life underwriting risk	509.989.472		0
Health underwriting risk	157.838.282		0
Non-life underwriting risk	320.797.630		0
Diversification	-575.380.529		
Intangible asset risk	0		
<b>Basic Solvency Capital Requirement</b>	<b>1.089.998.654</b>		

**Calculation of Solvency Capital Requirement**

Operational risk	94.658.374
Loss-absorbing capacity of technical provisions	-160.820.293
Loss-absorbing capacity of deferred taxes	0
Capital requirement for business operated in accordance with Art. 4 of Directive 2003/41/EC	0
<b>Solvency capital requirement excluding capital add-on</b>	<b>1.023.836.735</b>
Capital add-on already set	0
<b>Solvency capital requirement</b>	<b>1.023.836.735</b>

**Other information on SCR**

Capital requirement for duration-based equity risk sub-module	0
Total amount of Notional Solvency Capital Requirement for remaining part	0
Total amount of Notional Solvency Capital Requirements for ring fenced funds	0
Total amount of Notional Solvency Capital Requirement for matching adjustment portfolios	0
Diversification effects due to RFF nSCR aggregation for article 304	0
<b>Minimum consolidated solvency capital requirement</b>	<b>460.726.531</b>

**Information on other entities**

Capital requirement for other financial sectors (Non-insurance capital requirements)	0
Capital requirement for other financial sectors (Non-insurance capital requirements) — Credit institutions, investment firms and financial institutions, alternative investment funds managers, UCITS management companies	0
Capital requirement for other financial sectors (Non-insurance capital requirements) — Institutions for occupational retirement provisions	0
Capital requirement for other financial sectors (Non-insurance capital requirements) — Capital requirement for non-regulated entities carrying out financial activities	0
Capital requirement for non-controlled participation requirements	0
Capital requirement for residual undertakings	0

**Overall SCR**

SCR for undertakings included via D and A	0
<b>Solvency capital requirement</b>	<b>1.023.836.735</b>

**Minimum capital Requirement - Both life and non-life insurance activity**

	Non-life activities	Life activities
	MCR(NL,NL) Result	MCR(NL,L) Result
<b>Linear formula component for non-life insurance and reinsurance obligations</b>	150.841.594	0

	Non-life activities		Life activities	
	Net (of reinsurance/SPV) best estimate and TP calculated as a whole	Net (of reinsurance) written premiums in the last 12 months	Net (of reinsurance/SPV) best estimate and TP calculated as a whole	Net (of reinsurance) written premiums in the last 12 months
Medical expense insurance and proportional reinsurance	14.691.711	4.419.128	0	0
Income protection insurance and proportional reinsurance	20.366.111	22.494.662	0	0
Workers' compensation insurance and proportional reinsurance	138.319.998	90.228.619	0	0
Motor vehicle liability insurance and proportional reinsurance	380.102.713	188.287.978	0	0
Other motor insurance and proportional reinsurance	77.556.390	119.810.467	0	0
Marine, aviation and transport insurance and proportional reinsurance	443.248	30.327	0	0
Fire and other damage to property insurance and proportional reinsurance	112.079.819	222.090.252	0	0
General liability insurance and proportional reinsurance	109.906.418	51.393.395	0	0
Credit and suretyship insurance and proportional reinsurance	0	0	0	0
Legal expenses insurance and proportional reinsurance	57.625.609	38.584.474	0	0
Assistance and proportional reinsurance	4.013.645	12.595.107	0	0
Miscellaneous financial loss insurance and proportional reinsurance	0	0	0	0
Non-proportional health reinsurance	16.428	0	0	0
Non-proportional casualty reinsurance	101.586	0	0	0
Non-proportional marine, aviation and transport reinsurance	0	0	0	0
Non-proportional property reinsurance	81.451	4.516	0	0

	Non-life activities	Life activities
	MCR(L,NL) Result	MCR(L,L) Result
<b>Linear formula component for life insurance and reinsurance obligations</b>	<b>13.167.506</b>	<b>450.971.289</b>

	Non-life activities		Life activities	
	Net (of reinsurance/SPV) best estimate and TP calculated as a whole	Net (of reinsurance/SPV) total capital at risk	Net (of reinsurance/SPV) best estimate and TP calculated as a whole	Net (of reinsurance/SPV) total capital at risk
Obligations with profit participation - guaranteed benefits	0	0	12.155.696.783	0
Obligations with profit participation - future discretionary benefits	0	0	247.977.332	0
Index-linked and unit-linked insurance obligations	0	0	216.034.726	0
Other life (re)insurance and health (re)insurance obligations	627.024.072	0	200.056.943	0
Total capital at risk for all life (re)insurance obligations	0	0	0	11.988.415.027

**Overall MCR calculation**

Linear MCR	614.980.389
SCR	1.023.836.735
MCR cap	460.726.531
MCR floor	255.959.184
Combined MCR	460.726.531
Absolute floor of the MCR	8.000.000
<b>Minimum Capital Requirement</b>	<b>460.726.531</b>

Notional non-life and life MCR calculation	Non-life activities	Life activities
Notional linear MCR	164.009.100	450.971.289
Notional SCR excluding add-on (annual or latest calculation)	273.046.985	750.789.750
Notional MCR cap	122.871.143	337.855.388
Notional MCR floor	68.261.746	187.697.438
Notional Combined MCR	122.871.143	337.855.388
Absolute floor of the notional MCR	4.000.000	4.000.000
Notional MCR	122.871.143	337.855.388



Groupe P&V  
Rue Royale 151  
1210 Bruxelles  
[groupepv.coop](http://groupepv.coop)

